

Politique de protection des données personnelles d'ELLISPHERE



ELLISPHERE
Trust. Powered by data

Table des matières

1. Préambule	3
2. Identité et coordonnées du responsable du traitement et de son représentant	4
3. Coordonnées du délégué à la protection des données	4
4. Périmètre d'application	5
5. Définitions au sens du RGPD	5
6. Catégories et sources des données à caractère personnel traitées	6
7. Finalités et bases juridiques des traitements des données à caractère personnel effectués par ELLISPHERE	6
8. Intérêt légitime poursuivi par ELLISPHERE	7
9. Destinataires des données	7
10. Transferts de données vers des pays tiers	7
11. Conservation des données	7
12. Droits d'accès, de rectification, d'effacement, de limitation du traitement, d'opposition et de portabilité des données	8
13. Droit d'introduction d'une réclamation auprès de la CNIL	8
14. Scoring des entreprises	8
15. Cookies	9

1. Préambule

Le règlement (UE) 2016/679, dit Règlement Général sur la Protection des Données (RGPD) du 27 avril 2016 et applicable depuis le 25 mai 2018 constitue le texte de référence européen en matière de protection des données à caractère personnel. Il renforce et unifie au sein de l'Union européenne la protection des personnes physiques à l'égard du traitement de leurs données à caractère personnel. En outre, ces données à caractère personnel sont également soumises aux dispositions de la loi n° 78-17 du 6 janvier 1978 modifiée, relative à l'informatique, aux fichiers et aux libertés.

ELLISPHERE, référence française en matière d'information sur les entreprises, accompagne et sécurise les prises de décisions de ses clients sur leurs partenaires commerciaux en leur délivrant des solutions décisionnelles adaptées. A cette fin, notamment, ELLISPHERE édite et héberge une base de données sur 8,6 millions d'entreprises en France, constituée de données BtoB dont certaines peuvent être qualifiées de « données à caractère personnel » au sens du RGPD, conférant à ELLISPHERE la qualité de responsable de traitement. ELLISPHERE est par ailleurs responsable de traitement des données à caractère personnel relatives à ses clients, qu'elle traite pour les besoins de la gestion de la relation contractuelle.

ELLISPHERE en sa qualité de responsable de traitement, en Compliance avec la réglementation, met en œuvre les mesures nécessaires pour assurer la protection, la confidentialité et la sécurité des données à caractère personnel qu'elle est amenée à traiter dans le cadre de son activité, ainsi que l'exercice des droits des personnes concernées.

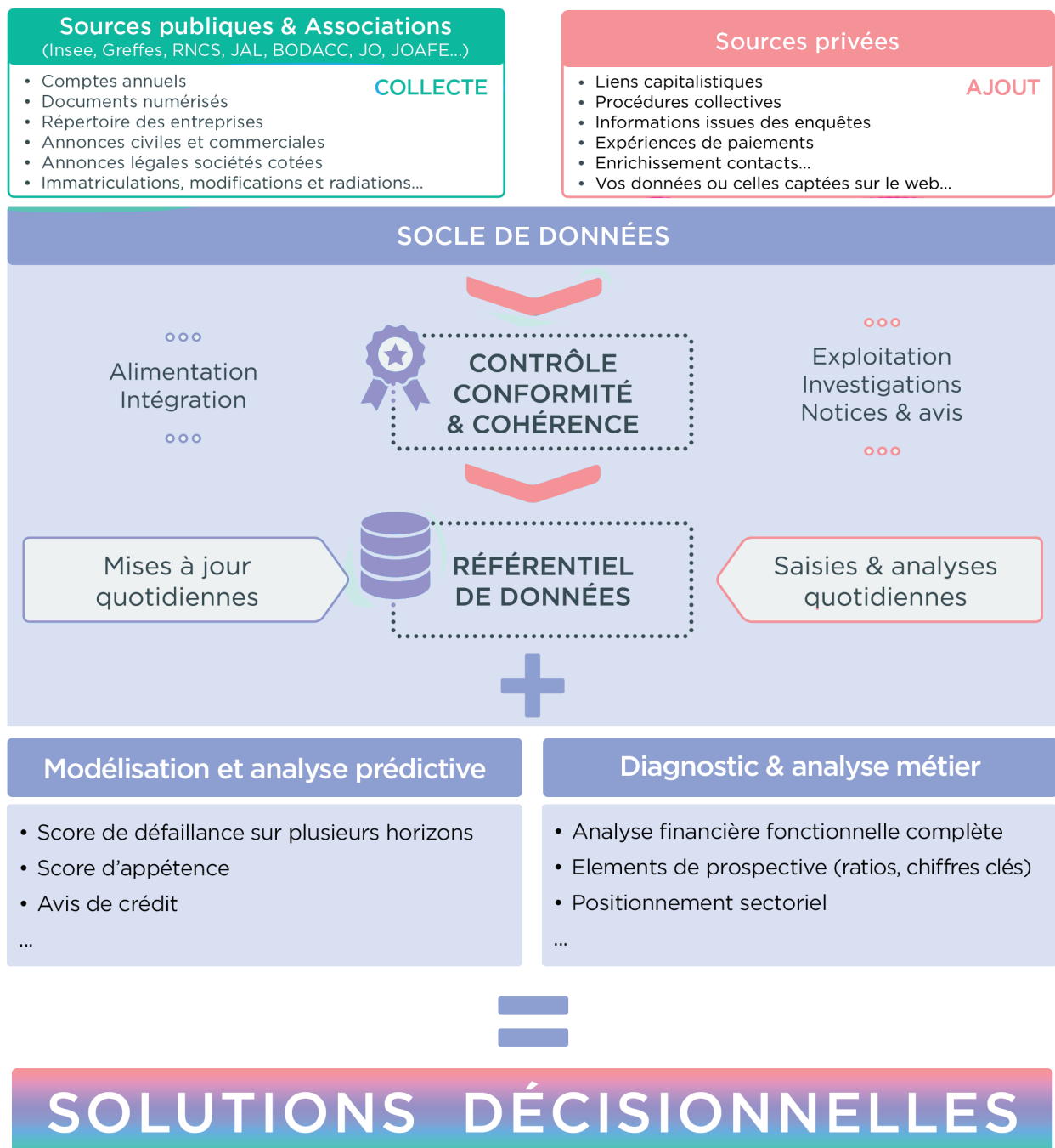
A cet effet, ELLISPHERE a nommé un délégué à la protection des données (DPO) qui est l'interlocuteur privilégié pour toute question relative à la protection des données personnelles.

L'objectif de la politique RGPD est d'informer les personnes concernées des engagements pris par ELLISPHERE concernant la collecte, le traitement et la sécurisation de leurs données à caractère personnel.

ELLISPHERE respecte également le « Code de bonnes pratiques des membres adhérents à la FIGEC* concernant l'information d'entreprise ».

* Fédération nationale de l'information d'entreprise, de la gestion de créances et de l'enquête civile

CHAÎNE DE VALEUR DE LA DONNÉE



2. Identité et coordonnées du responsable du traitement et de son représentant

ELLISPHERE Directrice Générale

Tour Franklin – 100-101 Terrasse Boieldieu – 92042 Paris La Défense Cedex

3. Coordonnées du délégué à la protection des données

ELLISPHERE DPO

Tour Franklin – 100-101 Terrasse Boieldieu – 92042 Paris La Défense Cedex

Adresse e-mail : dpo@ellisphere.com

4. Périmètre d'application

Les engagements pris dans le cadre de cette politique s'appliquent à l'ensemble des traitements de données à caractère personnel effectués par ELLISPHERE tant dans le cadre de ses relations d'affaires avec ses clients, prospects, fournisseurs et partenaires que dans le cadre de la constitution et de la mise à jour de sa base de données BtoB.

5. Définitions au sens du RGPD

Donnée à caractère personnel

Toute information se rapportant à une personne physique identifiée ou identifiable, directement ou indirectement, notamment par référence à un identifiant, tel qu'un nom, un prénom, un numéro de téléphone, des données de localisation, un identifiant en ligne, ou à un ou plusieurs éléments spécifiques propres à son identité physique, physiologique, génétique, psychique, économique, culturelle ou sociale.

Traitement

Toute opération ou tout ensemble d'opérations effectuées ou non à l'aide de procédés automatisés et appliquées à des données ou des ensembles de données à caractère personnel, telles que la collecte, l'enregistrement, l'organisation, la structuration, la conservation, l'adaptation ou la modification, l'extraction, la consultation, l'utilisation, la communication par transmission, la diffusion ou toute autre forme de mise à disposition, le rapprochement ou l'interconnexion, la limitation, l'effacement ou la destruction.

Responsable de traitement

La personne physique ou morale, l'autorité publique, le service ou un autre organisme qui, seul ou conjointement avec d'autres, détermine les finalités et les moyens du traitement.

Sous-traitant

La personne physique ou morale, l'autorité publique, le service ou un autre organisme qui traite des données à caractère personnel pour le compte du responsable de traitement.

Profilage

Toute forme de traitement automatisé de données à caractère personnel consistant à utiliser ces données pour évaluer certains aspects relatifs à une personne physique, notamment pour analyser ou prédire des éléments concernant sa situation économique [...].

6. Catégories et sources de données à caractère personnel traitées

Catégories de données	Types de données	Sources des données
Données relatives aux prospects - clients et à toute personne physique ayant rempli un formulaire en ligne	Noms, prénoms	Contractuelle
	Adresses postales	Contractuelle
	Adresses e-mail nominatives	Contractuelle
	Téléphones	Contractuelle
	Identifiant de connexion	Contractuelle
	Adresse IP	Contractuelle
Données traitées dans le cadre de la constitution et de la mise à jour de la base de données BtoB	Dirigeants statutaires (identité, fonction, données de contact)	Sources publiques
	Dirigeants opérationnels (identité, fonction, données de contact)	Sources privées
	Affaires personnelles (identités, données de contact)	Sources publiques
	Procédures collectives (identités, fonctions, données de contact)	Sources publiques
	Liens capitalistiques et bénéficiaires effectifs (identités, fonction, données de contact)	Sources publiques et privées
	Annonces légales (identités, fonctions, données de contact)	Sources publiques

7. Finalités et bases juridiques des traitements des données à caractère personnel effectués par ELLISPHERE

Catégories de données	Finalités	Base juridique
Données à caractère personnel relatives aux prospects - clients et inscrits	Gestion des abonnements	Contrat / Mesures précontractuelles
	Gestion des inscriptions à la Charte Transparence	Consentement
	Suivi et traitement des demandes par le service relation client	Contrat / Mesures précontractuelles
	Information au travers des newsletters	Contrat / Mesures précontractuelles
	Communiquer sur l'évolution des offres, des nouveaux produits et services proposés par ELLISPHERE et ses partenaires le cas échéant.	Intérêt légitime d'ELLISPHERE
Données à caractère personnel traitées dans le cadre de la constitution et de la mise à jour de la base de données BtoB d'ELLISPHERE	Commercialiser l'offre « Risk management »	Intérêt légitime d'ELLISPHERE
	Commercialiser l'offre « Marketing & Sales »	Intérêt légitime d'ELLISPHERE
	Commercialiser l'offre « Compliance »	Intérêt légitime d'ELLISPHERE

8. Intérêt légitime poursuivi par ELLISPHERE

ELLISPHERE commercialise auprès de ses clients des produits et services relatifs à ses offres « Risk management », « Marketing & Sales » et « Compliance » nécessitant pour elle de constituer et de mettre à jour sa base de données Entreprises.

ELLISPHERE peut être amenée à ce titre à réaliser des traitements de données personnelles majoritairement issues de sources publiques, pour lesquels les personnes concernées peuvent raisonnablement s'attendre à ce que les données fassent l'objet desdits traitements.

Le fondement juridique des traitements effectués est caractérisé par l'intérêt légitime d'ELLISPHERE à contribuer au développement économique durable de ses clients en leur permettant de mieux gérer leurs risques clients et leurs transactions et de développer ainsi leur activité de façon pérenne et avec sérénité et à permettre à ses clients de respecter certaines obligations légales et réglementaires.

Conformément à la réglementation applicable, ELLISPHERE opère une mise en balance permanente entre son intérêt légitime à effectuer des traitements nécessaires et proportionnés, et l'intérêt et les droits et libertés fondamentaux des personnes concernées par lesdits traitements.

9. Destinataires des données

En rapport avec les finalités décrites dans le chapitre 7, ELLISPHERE transmet des données à caractère personnel à certains de ses prestataires – partenaires – sous-traitants et clients. Les catégories de destinataires sont les suivantes :

- pour les données relatives aux prospects – clients : les collaborateurs et le cas échéant les prestataires et partenaires ayant à les connaître.
- pour les données présentes dans la base de données BtoB : les collaborateurs habilités, les clients, le cas échéant certains prestataires.

10. Transferts de données vers des pays tiers

ELLISPHERE est susceptible de transmettre certaines données à caractère personnel vers des pays hors Union Européenne. Dans ce cas, ELLISPHERE met en place les garanties et mesures de sécurité appropriées.

11. Conservation des données

Les données sont conservées le temps nécessaire à l'accomplissement des finalités pour lesquelles elles ont été collectées.

12. Droits d'accès, de rectification, d'effacement, de limitation du traitement, d'opposition et de portabilité des données

Toute personne physique dont les données sont traitées par ELLISPHERE dispose des droits suivants relatifs aux données à caractère personnel la concernant :

- un droit d'accès
- un droit de rectification
- un droit à l'effacement
- un droit de limitation du traitement
- un droit d'opposition
- un droit de portabilité des données fournies

Selon les cas, ELLISPHERE ne sera pas toujours légalement tenue de répondre favorablement aux demandes liées à ces droits.

Si vous souhaitez exercer ces droits, veuillez contacter notre service relation client par e-mail à l'adresse hotline@ellisphere.com ou par écrit à l'adresse suivante :

ELLISPHERE – Relation Client – Immeuble Alpierre – 74 rue Gorge de Loup – 69009 Lyon.

13. Droit d'introduction d'une réclamation auprès de la CNIL

Toute personne physique dont les données personnelles sont traitées par ELLISPHERE a le droit d'introduire une réclamation auprès de la Commission Nationale de l'Informatique et des Libertés (CNIL).

14. Scoring des entreprises

ELLISPHERE évalue l'ensemble des entités répertoriées en France en leur attribuant un score statistique présenté sur une échelle de 10 segments. Le score ELLISPHERE est un indicateur destiné à donner, de façon synthétique, une estimation du risque de défaillance à 12 mois d'une entité, la défaillance étant ici le défaut légal (redressement ou liquidation judiciaire). À ce titre, ELLISPHERE est susceptible d'attribuer un score à des entreprises individuelles et cette attribution pourrait être analysée comme du profilage au sens RGPD.

Le scoring ne constitue pas, par nature, une prise de décision automatisée. Les critères d'analyse propres au client d'ELLISPHERE doivent le guider de manière déterminante afin d'assurer l'autonomie de sa décision prise à l'égard de ses tiers.

La présentation du score ELLISPHERE est disponible via le lien suivant :

https://www.ellisphere.com/uploads/pdf/ScoreEllipro_ellisphere.pdf

De plus, toute entité évaluée peut obtenir auprès d'ELLISPHERE son score et la logique sous-jacente en s'inscrivant gratuitement à la Charte Transparence :

<https://www.ellisphere.com/charte-transparence/>

15. Cookies

Lors de vos visites sur ce site, un cookie peut s'installer sur votre terminal.

Un cookie est un fichier texte susceptible d'être enregistré, sous réserve de vos choix, dans un espace dédié du disque dur de votre terminal. Il n'a pas pour objet d'identifier les utilisateurs du site, mais enregistre des informations relatives à la navigation sur le site et à mémoriser vos préférences (langue...). Il est nécessaire au bon fonctionnement du site. Il permet d'améliorer la qualité de service et peut mesurer l'audience. En utilisant le site, vous acceptez l'utilisation des cookies.

Plusieurs possibilités vous sont offertes pour gérer les cookies.

Lors de vos visites du site, des cookies peuvent s'installer automatiquement dans votre logiciel de navigation. Vous avez la possibilité de les refuser en recourant aux options de votre navigateur (dont les instructions diffèrent selon le constructeur de votre terminal, ils permettent la gestion et/ou la suppression des cookies implantés, à la discrétion de l'internaute).

Nous vous rappelons que le paramétrage est susceptible de modifier vos conditions d'accès à nos contenus et services nécessitant l'utilisation de cookies.

Afin de gérer les cookies au plus près de vos attentes nous vous invitons à paramétrer votre navigateur en tenant compte de la finalité des cookies. A défaut, la suppression des cookies est susceptible de limiter certaines fonctionnalités ou possibilités de navigation sur le site.

Pour plus d'informations, consultez la rubrique « Désactivation des cookies ».

Catégories de cookies que nous émettons sur le site :

Le site utilise différents types de cookies. Ils sont stockés dans votre navigateur Internet.

Sessions-essentiels

Ce sont des cookies indispensables au bon fonctionnement du site. Ils vous permettent de vous déplacer à l'intérieur du site et d'utiliser des fonctionnalités associées. Sans ces cookies certaines fonctionnalités du site ne seraient pas disponibles. Ces cookies ne gardent aucune information personnelle en mémoire qui pourrait être utilisée à des fins Marketing.

Fonctionnalités

Ces cookies permettent au site de se souvenir des choix que vous faites lors de votre navigation et de vous offrir des fonctionnalités améliorées soient par exemple, votre nom d'utilisateur, votre langue d'utilisation ou la région dans laquelle vous vous trouvez.

Analytiques

Le site Internet utilise des outils d'analyse d'audience Internet. Ils nous permettent d'améliorer le fonctionnement et surveiller les performances du site pour générer des interventions de maintenance. Les informations recueillies par ces cookies sont anonymes et sont utilisées uniquement dans la génération de rapport à des fins statistiques sans que les utilisateurs individuels soient identifiés personnellement.

Marketing

Ces cookies peuvent être mis en place au sein de notre site par nos partenaires publicitaires. Ils peuvent être utilisés par ces sociétés pour établir un profil de vos intérêts et vous proposer des publicités pertinentes sur d'autres sites Web. Ils ne stockent pas directement des données personnelles, mais sont basés sur l'identification unique de votre navigateur et de votre appareil Internet. Si vous n'autorisez pas ces cookies, votre publicité sera moins ciblée.

Désactivation des cookies

L'utilisateur du site est toutefois informé que la plupart des navigateurs Internet permettent de s'opposer à l'enregistrement des cookies, de recevoir un message d'avertissement avant qu'un cookie ne soit copié, ou de supprimer les cookies de son disque dur. L'utilisateur devra, pour en savoir plus sur ces fonctions, se reporter au menu d'aide du navigateur utilisé.

L'utilisateur du site a le choix d'accepter ou non les cookies, excepté pour les cookies strictement nécessaires, qui ne sont pas soumis à recueil du consentement, et qui seront systématiquement déposés. Pour les cookies soumis à consentement préalable de l'utilisateur du site, celui-ci peut formuler ses choix à tout moment via le bandeau de gestion de cookies.



ELLISPHERE

Trust. Powered by data

www.ellisphere.com

Lille – Lyon – Marseille – Paris La Défense – Nantes – Strasbourg – Toulouse – Tours
Siège social : Tour Franklin – 100-101 Terrasse Boieldieu – 92042 Paris La Défense Cedex
Adresse postale : Immeuble Alpierre – 74 rue Gorge de Loup – 69009 Lyon
S.A.S. au capital de 2 519 229 euros – 482755741 RCS Nanterre

DFJC/R.7.12/01.2026